

HIGH SAFETY

Безопасность для отважных профессий



**ПАСПОРТ
СТРАХОВОЧНАЯ ПРИВЯЗЬ
С ИНТЕГРИРОВАННЫМ ПОЯСОМ
ДЛЯ УДЕРЖАНИЯ И
ПОЗИЦИОНИРОВАНИЯ
BAZIS (арт. HS-50A)**



HIGH SAFETY

ООО «Высота - М»

t +7.499.398.1315
e info@high-safety.com
w high-safety.com

125424, г. Москва,
ул. Волоколамское шоссе,
д.73

СТРАХОВОЧНАЯ ПРИВЯЗЬ С ИНТЕГРИРОВАННЫМ ПОЯСОМ ДЛЯ УДЕРЖАНИЯ И ПОЗИЦИОНИРОВАНИЯ, МОДЕЛЬ BAZIS, (арт. HS-50A)

Ознакомьтесь с паспортом перед началом использования средства индивидуальной защиты!

1. ПРИМЕНЕНИЕ

Средство индивидуальной защиты от падения с высоты страховочная привязь с интегрированным поясом HS-50A является компонентом страховочной системы обеспечения безопасности работ на высоте, а также компонентом удерживающей системы и системы позиционирования. Имеет **5 точек крепления**.



Примечание! Изображения в данном паспорте носят информационный характер. Изготовитель оставляет за собой право вносить изменения в конструкцию изделия в целях улучшения качества своей продукции.

ХАРАКТЕРИСТИКИ:

- три точки крепления страховочной подсистемы: две текстильные петли спереди, D-образное кольцо на спине, удлиняющий элемент «хлястик» на спине;
- две боковые точки крепления: выгнутые D-образные кольца на поясном ремне (система удержания и позиционирования);
- индикаторы срабатывания на наплечных лямках;
- СВ нить в плетении;
- разгрузочные петли для инструментов;
- съёмные пластиковые клипсы позволяют убрать лишние концы лямок и «хлястик».

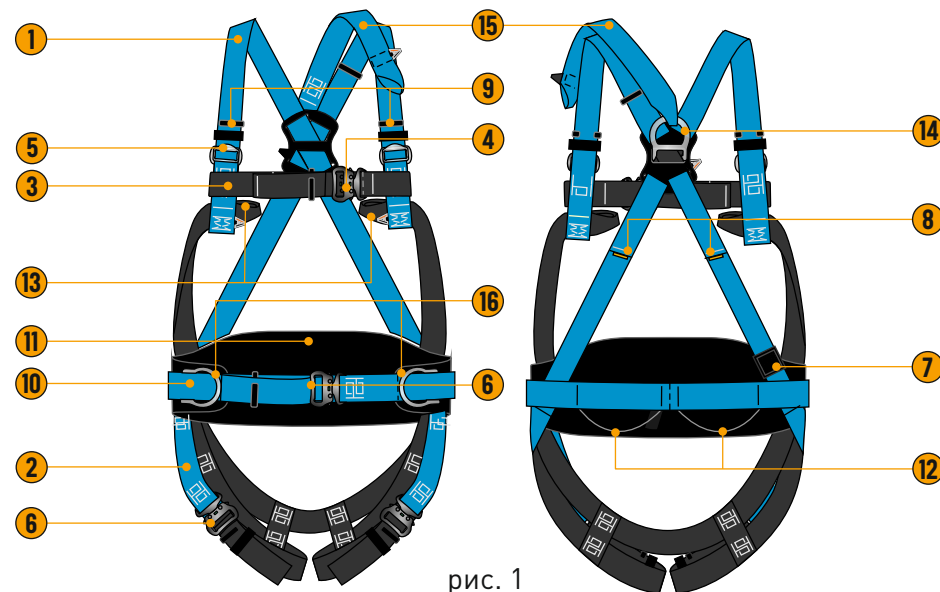


рис. 1

ОБОЗНАЧЕНИЯ

1. Основная лямка (наплечная)
2. Основная лямка (набедренная)
3. Вспомогательная лямка (нагрудная)
4. Соединительная и регулировочная пряжки нагрудной лямки
5. Регулировочная пряжка наплечной лямки
6. Соединительная и регулировочная пряжки набедренной лямки и поясного ремня
7. Маркировка
8. Индикатор срабатывания
9. Фиксаторы лямок (пластиковые клипсы)

10. Поясной ремень

11. Кушак

12. Разгрузочные петли

Точки крепления страховочной подсистемы:

13. Текстильные петли на груди

14. D-образное кольцо на спине

15. Хлястик

Элементы крепления удерживающей системы и системы позиционирования:

16. D-образные кольца на поясном ремне

Основные лямки и вспомогательная: полиэстеровая лента шириной 45 мм. Верх - синий с СВН, низ - серый.

Пряжки (регулируемые): оцинкованная сталь.

Пряжки (соединительные): оцинкованная сталь, автоматические застёжки CLICK.

D-образные кольца: оцинкованная сталь.

Температура эксплуатации: от -60°C до +60°C

2. МАРКИРОВКА

На изделие нанесена несмываемая маркировка (вшивной ярлык) со следующими данными (рис. 2):

- Наименование модели
- Обозначение Технического регламента Таможенного союза
- Знак Евразийского соответствия
- Пиктограмма «Ознакомьтесь с паспортом»
- Документ, в соответствии с которым изготовлено изделие
- Серийный номер
- Торговая марка изготовителя
- Технические характеристики
- Месяц и год изготовления

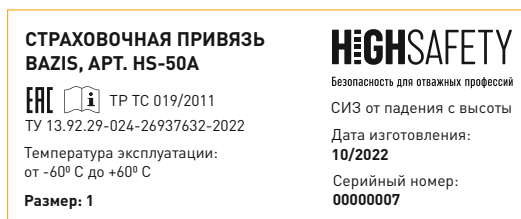


рис. 2

	Размер 1	Размер 2
Обхват груди	90-115	90-125
Обхват ног	50-85	50-100
Обхват пояса	90-130	90-140
Длина по торсу	55-80	55-95

3. ОБЩИЕ ТРЕБОВАНИЯ К ОРГАНИЗАЦИИ РАБОТ

К работе на высоте допускаются лица, достигшие возраста восемнадцати лет.

Работники, выполняющие работы на высоте должны проходить обязательные предварительные (при поступлении на работу) и периодические медицинские осмотры. Работы на высоте не могут выполняться лицом, состояние здоровья которого может повлиять на безопасность, как во время ежедневного исполь-

зования, так и в случае спасательной операции. **ВНИМАНИЕ!** В организации, эксплуатирующей привязь, должен быть составлен план мероприятий по эвакуации и спасению работников при возникновении аварийной ситуации и при проведении спасательных работ.

Работники, выполняющие работы на высоте, должны иметь квалификацию, соответствующую характеру выполняемых работ. Уровень квалификации подтверждается документом о профессиональном образовании (обучении) и (или) о квалификации.

Необходимо учитывать опасные факторы, которые могут оказывать влияние на работу средства защиты: фактор падения, фактор отсутствия запаса высоты, фактор маятника при падении, климатические условия, верхние и нижние температурные пределы, возможное соприкосновение лямок с острыми краями, максимальную нагрузку и пр.

4. ПРАВИЛА ЭКСПЛУАТАЦИИ

Запрещается!

1. Выполнять какие-либо модификации средства защиты.
2. Выполнять ремонт средства защиты.
3. Использовать средство защиты не по назначению.
4. Совместное использование элементов/компонентов системы, влияющих на свойства безопасности друг друга.
5. Использовать средство защиты с явными дефектами (коррозия, трещины, деформация, разрывы - виды дефектов указаны в «Инструкции по периодической проверке» - п.8).
6. Использовать средство защиты, участвовавшее в останове падения, до письменного разрешения компетентного лица.
7. Превышать разрешенную нагрузку.

5. ВВОД В ЭКСПЛУАТАЦИЮ

Перед первым вводом средства защиты в эксплуатацию компетентному лицу необходимо убедиться в его рабочем состоянии, а именно:

- Внимательно изучить данный Паспорт.

- Проверить соответствие маркировки на изделии и упаковке.
- Провести тщательный визуальный осмотр и функциональную проверку СИЗ по методике, указанной в «Инструкции по периодической проверке» - см. п. 8.
- Внести данные в Формуляр и сделать отметку о проведенной проверке. Вся информация о средстве защиты (название, серийный номер, дата ввода в эксплуатацию, информация по осмотрам и выводу из эксплуатации) должна быть указана в Формуляре.
- **Запрещается!** Использовать устройство без заполненного должным образом Формуляра. Ответственность за разработку и заполнение Формуляра несет эксплуатирующая организация.

Работники, допускаемые к работам на высоте, должны проводить тщательный визуальный осмотр и функциональную проверку выданных им СИЗ до и после каждого использования!

6. ЭКСПЛУАТАЦИЯ

Для правильного надевания привязи необходимо выполнить следующую последовательность действий:

- убедитесь, что в карманах нет предметов, которые могут мешать надеванию привязи и последующей работе в ней;
- возьмите привязь за D-образное кольцо на спине (рис. 3), встряхните привязь и расправьте перекрученные элементы;
- наденьте по очереди наплечные лямки (рис. 4);
- застегните пряжку на нагрудной лямке (рис. 5);
- протяните по очереди набедренные лямки между ног (рис. 6) и застегните пряжки (рис. 8);
- застегните пряжку поясного ремня (рис. 7);
- отрегулируйте длину и натяжение лямок (рис. 9);
- заправьте лишние концы ленты (рис. 10).

Натяжение должно быть таким, чтобы между ляжкой и пользователем можно было просунуть руку.



рис. 3

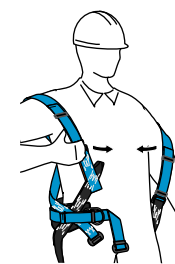


рис. 4

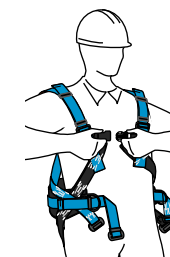


рис. 5



рис. 6

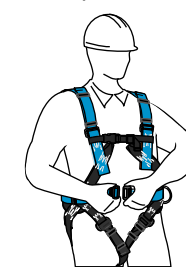


рис. 7

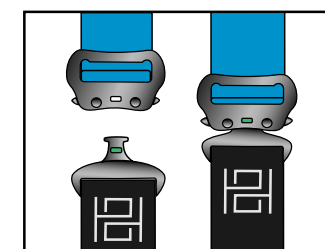


рис. 8

РЕГУЛИРОВКА ДЛИНЫ НАПЛЕЧНЫХ ЛЯМОК

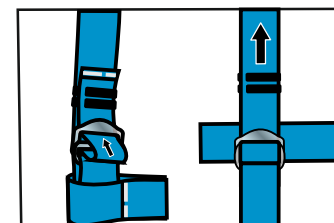


рис. 9

ФИКСАЦИЯ КОНЦОВ ЛЯМОК

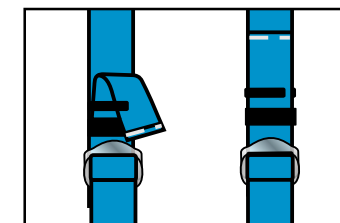


рис. 10

Обратите внимание, что наплечные и набедренные лямки не должны перекрещиваться! Привязь надета правильно, если:

- все лямки правильно отрегулированы (не слишком слабо, и не слишком туго);
- D-образное кольцо на спине находится на уровне лопаток;
- наплечные лямки проходят параллельно друг другу по груди;
- концы наплечных и набедренных лямок зафиксированы пластиковыми фиксаторами и эластичными шлевками.

ПРИСОЕДИНЕНИЕ К СОЕДИНИТЕЛЬНО-АМОРТИЗИРУЮЩЕЙ ПОДСИСТЕМЕ (САП)

Для остановки падения необходимо присоединять САП за точку крепления привязи с маркировкой «А» - буква «А» должна быть полностью закрашена (рис. 11). Обозначения «А/2» или половина буквы «А» означают необходимость соединения одновременно двух, также обозначенных, элементов (рис. 12).

Запрещается! Присоединяться к одиночным точкам, имеющим маркировку «А/2» или половину закрашенной «А»! (рис. 13)

Перед каждым применением страховочной системы удостоверьтесь в наличии свободного пространства под пользователем на рабочем месте!

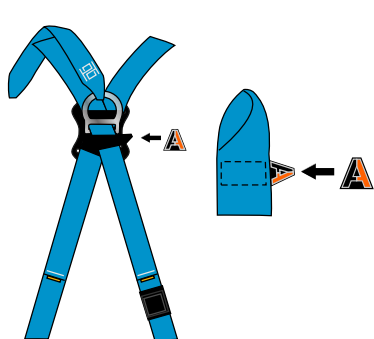


рис. 11



рис. 12

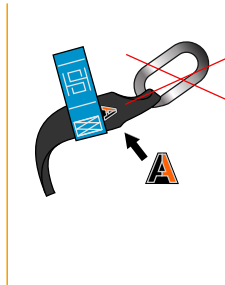


рис. 13

При работе в системе позиционирования необходимо присоединяться к D-образным кольцам на поясном ремне (рис. 14).

Запрещается! Присоединяться к D-образным кольцам на поясном ремне при работе в составе страховочной системы!

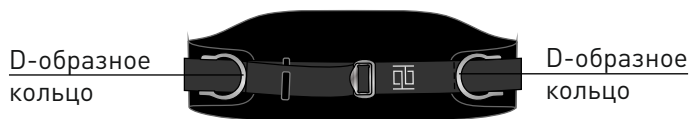


рис. 14

ВНИМАНИЕ! Использование хлястика возможно только со средствами защиты тягивающего типа. Использовать хлястик со стропом запрещено!

7. ПЕРИОДИЧЕСКАЯ ПРОВЕРКА

Периодические проверки проводятся только компетентным лицом! Порядок проведения периодических проверок указан в «Инструкции по периодической проверке»- п. 8.

Регулярность проведения проверок определяется исходя из частоты использования средства защиты и влияния вредных и опасных факторов на производстве, но не реже одного раза в 12 месяцев.

Хронология проведения периодических проверок отражается в Формуляре с указанием следующих данных:

- 1) дата и детали каждой периодической проверки, фамилия и подпись компетентного лица, которое выполняло периодическую проверку.
- 2) дата следующей запланированной периодической проверки.

8. ИНСТРУКЦИЯ ПО ПЕРИОДИЧЕСКОЙ ПРОВЕРКЕ

Данная инструкция является пошаговым руководством по проведению осмотров средств индивидуальной защиты от падения с высоты для принятия решения о их вводе и выводе из эксплуатации, техобслуживанию, выбраковке, утилизации.

КТО?



Компетентное лицо - это лицо, которое ознакомлено с рекомендациями, инструкциями и текущими требованиями к периодическим проверкам, составляемыми изготовителем применительно к соответствующему компоненту, подсистеме или системе.



Пользователь - лицо, которое осуществляет применение средства защиты по назначению.

ЧТО?

Проверку проходит каждый элемент устройства.

КОГДА?

Виды проверок	Кем проводятся	Периодичность
плановые		не реже 1 раза в 12 месяцев
внеплановые		дополнительно: в случае применения устройства не по назначению, влияния на него вредных и опасных факторов
эксплуатационные		до и после каждого использования

ХОД ПРОВЕРКИ

Визуальный осмотр:

1. Убедитесь, что средство защиты не подвергалось ремонту, его модификация не менялась..
2. Проверьте маркировку на изделии. Она должна быть разборчивой и легко читаться (рис. 15).
3. Убедитесь, что срок годности изделия не истек;
4. Убедитесь, что привязь не была промаркирована химическими веществами и покрашена.
5. Проведите проверку состояния лямок.

Убедитесь:

- в отсутствии порезов и иных следов механического воздействия;
- в отсутствии признаков термического, химического воздействия (например, точечное изменение цвета);
- лямки одинаковой ширины по всей длине, имеют одинаковую гибкость и упругость (рис. 16).

6. Проверьте состояние швов.

Все швы на привязи имеют контрастный цвет. Торчащие нитки нельзя обрезать, прижигать (рис. 18).

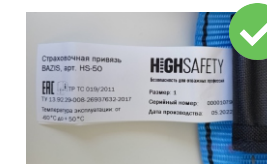


рис. 15

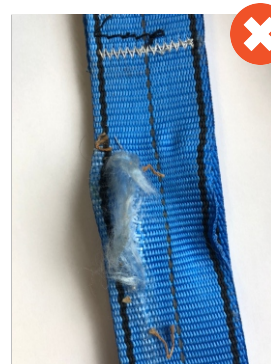


рис. 16

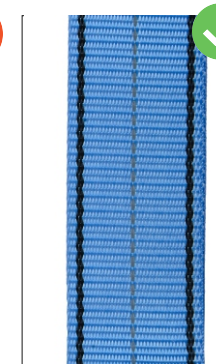


рис. 17



рис. 18

7. Проверьте состояние прочих текстильных элементов (например, петли для инструмента, кушак) на отсутствие разрывов, порезов (рис. 19-20).



рис. 19



рис. 20

8. Проверьте состояние металлических элементов на отсутствие трещин, деформации, следов коррозии (рис. 21-23).

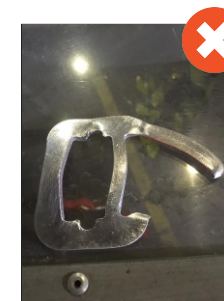


рис. 21

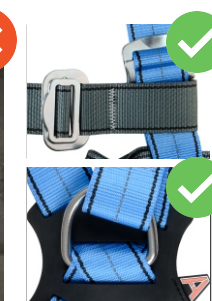


рис. 22

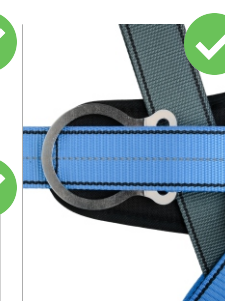


рис. 23

9. Проверьте пластиковые элементы и элементы из прорезиненной кожи на отсутствие трещин, поломки, повреждения, разрывов, деформаций (рис. 24-25).

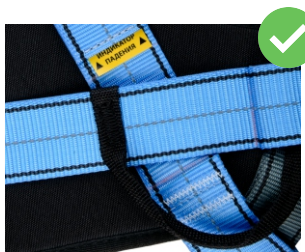


рис. 24

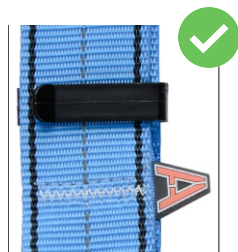


рис. 25

Функциональная проверка:

закончите осмотр привязи ее надеванием и подгонкой под размер пользователя.

КУДА?

Отметка о периодической проверке:

- заносится в Формуляр;
- заносится на вшивной ярлык самой привязи.

РЕЗУЛЬТАТ

Привязь, имеющая признаки повреждения (трещины, деформации элементов, разрывы, признаки гниения, прожоги, следы химических продуктов и пр.), должна быть изъята из эксплуатации и утилизирована.

Если невозможно сделать четкое заключение о состоянии привязи, ее отправляют на проверку изготовителю или его аккредитованному представителю для принятия решения о возможности дальнейшего использования.

9. ТЕХОБСЛУЖИВАНИЕ

Для очистки СИЗ хорошо подходит обычная теплая вода и слабощелочные чистящие средства (например, мыло).

После стирки СИЗ необходимо тщательно прополоскать для удаления моющих средств. Не отжимать. Сушить вдали от огня и источников тепла.

Запрещено! При чистке использовать щелочи, кислоты и растворители, отбеливатели.

10. СРОК СЛУЖБЫ, ХРАНЕНИЕ, ТРАНСПОРТИРОВКА, ГАРАНТИИ ИЗГОТОВИТЕЛЯ

Перед вводом в эксплуатацию средство защиты хранится в чистом сухом месте, на стеллажах или в развешанном состоянии, вдали от источников тепла, в условиях не допускающих возникновения механических или химических повреждений.

Срок хранения - 10 лет с даты изготовления.

Дата изготовления - см. на изделии.

Срок годности (службы) - 10 лет с даты изготовления, учитывая срок хранения и при условии проведения периодических проверок ежегодно компетентным лицом.

Гарантийный срок составляет 5 лет с даты ввода в эксплуатацию.

Гарантия распространяется только на брак изготовителя и дефекты материалов, выявленные в ходе периодического осмотра и функциональной проверки, при условии соблюдения правил настоящего паспорта.

Фактический срок службы СИЗ может быть сокращен при не соблюдении условий настоящего паспорта в части правил эксплуатации, ухода, упаковки, транспортировки и хранения, частоты и условий использования, применению не по назначению, в результате естественного износа.

После окончания срока годности (службы) / после окончания срока хранения - вывести из эксплуатации, утилизировать в соответствии с требованиями ФЗ РФ «Об отходах производства и потребления» или локального законодательства.

Страховочные привязи должны транспортироваться в специальной упаковке, обеспечивающей защиту от механических, химических и других повреждений, природных и климатических воздействий.

Адрес места осуществления деятельности по изготовлению продукции:
141800, Россия, Московская обл., г. Дмитров, ул. Профессиональная, 169.

ФОРМУЛЯР

Модель: BAZIS, арт. HS-50A

Тип устройства: Страховочная привязь

Серийный номер:

Дата изготовления:

Производитель:
ООО «Высота-М»

Контактные данные (адрес, телефон, e-mail, веб-сайт):

125424, г. Москва, Волоколамское шоссе, дом 73

тел.: + 7 (499) 398 1315,

E-mail: info@high-safety.com,

www.high-safety.com

ОТМЕТКИ О ВВОДЕ / ВЫВОДЕ ИЗ ЭКСПЛУАТАЦИИ, ПЕРИОДИЧЕСКИМ ПРОВЕРКАМ

Дата	Причина внесения записи	Обнаруженные дефекты	ФИО и подпись компетентного лица	След. запланированная дата период. проверки	Результат проверки (продолжить / вывести из эксплуатации)

ОТМЕТКИ О ВВОДЕ / ВЫВОДЕ ИЗ ЭКСПЛУАТАЦИИ, ПЕРИОДИЧЕСКИМ ПРОВЕРКАМ

Дата	Причина внесения записи	Обнаруженные дефекты	ФИО и подпись компетентного лица	След. запланированная дата период. проверки	Результат проверки (продолжить / вывести из эксплуатации)